

**Natura 2000 - Handleplan**

# **Teglstrup Hegn og Hammermølle Skov**

Natura 2000-område nr.130  
Habitatområde H114



## Kolofon

- Titel:** Natura 2000-handleplan for Teglstrup Hegn og Hammermølle Skov
- Udgiver:** Helsingør Kommune  
Stengade 59  
3000 Helsingør  
[www.helsingorkommune.dk](http://www.helsingorkommune.dk)
- År:** 2012
- Forsidefoto:** Gammel eg fra Hellebæk Skov. Det er egetræet, hvor eremitten blev fundet i 2008. Fotograf: Mogens Holmen
- ISBN nr.:** 978-87-7279-564-5

Må citeres med kildeangivelse

## Indholdsfortegnelse

Indholdsfortegnelse.....	3
Baggrund.....	4
Sammendrag af den statslige Natura 2000-plan .....	6
Natura 2000 område nr. 130 Teglstrup Hegn og Hammermølle Skov .....	6
Mål for planperioden.....	8
Den største del af Natura2000- området Natura 2000 område nr. 130 Teglstrup Hegn og Hammermølle Skov er skov og ejes af Naturstyrelsen. Her ses den prioriterede skovnaturtype elle- og askeskov (91E0), som findes i området. ....	9
Forventede metoder og forvaltningstiltag .....	10
Prioritering af den forventede forvaltningsindsats.....	13
Forventet effekt.....	14
Bilag 1: Naturtyper og arter på udpegningsgrundlag.....	15
Bilag 2: Fordeling af indsats mellem handleplan-myndigheder og offentlige lodsejere .....	16
Bilag 3: Kortlagte naturtyper i Natura2000 område nr. 130 Teglstrup Hegn og Hammermølle Skov .....	18
Bilag 4: Resumé af offentlige lodsejeres drifts- og plejeplaner.....	19
Bilag 5: Forklaring af Natura 2000-begreber m.m. ....	20
Bilag 6: Strategisk Miljøvurdering .....	23

## Baggrund

Der er udarbejdet statslige Natura 2000-planer for 246 Natura 2000-områder, som kan findes her: [Natura 2000-plan](#).

Denne handleplan er en udmøntning af Natura 2000-plan for område nr. 130 Teglstrup Hegn og Hammermølle Skov.

Handleplanen er udarbejdet af Helsingør Kommune.

Kommunen er ansvarlig for de dele af handleplanen, der vedrører kommunens geografiske område på land og kystnære områder - bortset fra skovbevoksede, fredskovspligtige arealer. Hver kommune sikrer gennemførelse for sit område inden udgangen af år 2015.

Naturstyrelsen er ansvarlig for de dele af handleplanen, der vedrører de skovbevoksede, fredskovspligtige arealer. Naturstyrelsen sikrer gennemførelse af disse dele af handleplanen inden udgangen af år 2021. Der findes ikke nogen private skovbevoksede fredskovspligtige arealer inden for Natura 2000 området.

Naturstyrelsen er offentlig lodsejer og gennemfører Natura 2000-planen for egne arealer direkte i sin drifts- og plejeplan. Der er resuméer af disse drifts- og plejeplaner i bilag 4. Herudover indgår denne drifts- og plejeplanlægning for offentlige arealer kun i handleplanens bilag 2 og bilag 3.

Det vil sige, at denne Natura 2000 handleplan omfatter de private lysåbne arealer samt de skovbevoksede ikke fredskovpligtige arealer, som kommunen er ansvarlig for. Derudover er der Naturstyrelsens drifts- og plejeplaner for egne arealer, som blot nævnes i bilag 2 og vises som resume i bilag 4.

Handleplanen er udarbejdet med hjemmel i miljømålsloven (lovbekendtgørelse nr. 932 af 24/9 2009), bekendtgørelse nr. 1117 af 25. november 2011 om kommunalbestyrelsernes Natura 2000-handleplaner og bekendtgørelse nr. 1116 af 25. november 2011 om tilvejebringelse af Natura 2000-skovplanlægning.

Det fremgår af lovgivningen:

- at en handleplan skal indeholde:
  - en prioritering af handleplan-myndighedens forventede forvaltningsindsats i planperioden
  - en angivelse af mål og forventet effekt for de enkelte aktiviteter
  - de forventede metoder og forvaltningstiltag, som handleplan-myndigheden vil tage i brug for at forbedre naturtilstanden eller fastholde gunstig bevaringsstatus
- at en handleplan ikke må stride imod retningslinjer fastsat i den statslige Natura 2000-plan.
- at en handleplan skal være så konkret, at dens gennemførelse kan vurderes. Dog må handleplanen ikke foregribe det præcise indhold af de aftaler eller afgørelser, der træffes i forhold til den enkelte lodsejer i forbindelse med gennemførelse af handleplanen.

Alle myndigheder skal i deres arealdrift, naturforvaltning eller ved udøvelse af deres beføjelser i henhold til lovgivningen i øvrigt lægge Natura 2000-planen og -handleplanen til grund.

I handleplanen anvendes en række Natura 2000-begreber m.m., som er defineret nærmere i bilag 5.



Græsningsareal ned til Pernille Sø i Hellebæk Kohave. Her er mange værdifulde skovbryn og variation med lysåbne og skovbevoksede arealer.

*Foto: Kim Myling-Petersen*

# Sammendrag af den statslige Natura 2000-plan

## Natura 2000 område nr. 130 Teglstrup Hegn og Hammermølle Skov

### Områdebeskrivelse

Natura 2000-området ligger i morænelandskabet vest for Helsingør, hvor det strækker sig sydpå fra kysten og bebyggelsen. Jordbunden er stedvis sandet og næringsfattig, og terrænet danner flere steder højderygge, hvorimellem der ligger langstrakte søer og moser. Naturmæssigt er området rigt og varieret. Det domineres af en varieret skov med gamle træer og bevoksninger en del steder. Det rummer også ganske mange søer, hvoraf nogle tidligere blev reguleret til vandforsyning af industri i Hellebæk, foruden åbne arealer med både næringsrige og meget næringsfattige moser. I området indgår desuden et stort åbent, tidligere dyrket, men nu overdrevslignende område i Hellebæk Kohave. Kohaven græsses af kreaturer og omfatter tillige dele af skoven.

Natura 2000-området indgår i forslag til en fremtidig nationalpark Kongernes Nordsjælland.

Områdets samlede areal er på ca. 891 ha. Det meste af området er statsejet.

### Vigtigste naturværdier

Natura 2000-området er udpeget som EF-habitatområde (H114). Det rummer skovnaturtyper på både næringsrig, næringsfattig, våd og tør bund. Det drejer sig bl.a. om bøgeskove på muld- og morbund samt de 2 prioriterede våde naturtyper: elle-/askeskov og skovbevoksede tørvemoser. I gamle hule træer er bl.a. fundet den sjældne bille eremit foruden andre sjældne insekter. I Teglstrup Hegn ligger den næsten intakte, næringsfattige højmose Skidendam, og nogle steder rummer moserne sur, næringsfattig hængesæk eller kalkholdige rigkær og kildevæld. På sur bund i området findes enkelte artsrige overdrev og endog små hedearealer. De fleste af søerne er af den brunvandede type. De rummer en sjælden og rig fauna af typens karakteristiske guldsmede- og vandnymfearter, hvoraf dog kun stor kærguldsmed også selvstændigt er udpegningsgrundlaget. I nogle af områdets vandhuller lever der stor vandsalamander.

I dele af området findes bestande af spidssnudet frø, der er international beskyttet, men ikke indgår i udpegningen af Natura 2000-områder. Sortesø var det eneste danske voksested for slank klomos, men arten er ligesom en del internationalt beskyttede smådyr formentlig forsvundet fra området i dag. Området er ikke fuglebeskyttelsesområde, men har et rigt fugleliv med f.eks. ynglende sortspætte og lille flagspætte. Desuden passerer det af mange trækfugle.

### Trusler mod områdets naturværdier

Der er foretaget en tilstandsvurdering for de fleste af områdets naturtyper, og truslerne mod udpegningsgrundlaget er registreret.

Mange af de naturtyper, som området er udpeget for at beskytte, vurderes at være påvirket af atmosfærisk kvælstofdeponering (eutrofiering). Intensiv skovdrift kan medføre, at skovnaturtyper forringes eller ødelægges, eller at skovnaturtyper konverteres til skovnaturtyper, der ikke er omfattet af habitatdirektivet. Også nogle af søerne vurderes at være påvirket af næringsstoffer. Nogle steder er der problemer som følge af tilgroning af lysåbne naturtyper med høje urter og græsser eller med træer og buske, ligesom afvanding og invasive arter er en trussel for naturværdierne flere steder i området. Gamle, hule træer, der er egnede som levesteder for den store, sjældne bille eremit, er blevet så få og spredte, at det truer artens forekomst i området. Der er også for få småsøer, der er egnede som ynglesteder for stor kærguldsmed, ligesom forekomsterne af

surt overdrev og tør hede er små og fragmenterede. Eremittens levesteder er sårbare overfor en eventuel intensivning af skovdriften og en fortsat fældning af gamle træer i og uden for skov, ligesom også skovtyperne er sårbare over eventuel intensivning af skovdriften.

## Målsætning

Det overordnede mål er, at de naturtyper og arter, der udgør områdets udpegningsgrundlag, opnår gunstig bevaringsprognose.

Bevaringen af levesteder for arterne eremit og stor kærguldsmed samt af de lysåbne naturtyper tør hede, kalkoverdrev, surt overdrev, højmoser og rigkær prioriteres højt, fordi disse arter og naturtyper er truede. Bevaringen af brunvandet sø samt af skovnaturtyperne bøg på mor, bøg på muld og elle- og askeskov prioriteres ligeledes højt på grund af arealernes størrelse.

Bevaringen af de lysåbne naturtyper vil være sikret; det prioriteres, at kildevæld er lysåbne, med mindre en beskyttet tilstand skyldes en ældre bevoksning af træer;

Sønaturtyperne i området opnår en god vandkvalitet og vil være gode levesteder for forekomsterne af de arter, der er karakteristiske for dem.

Naturtypernes areal vil være øget eller som minimum opretholdt, og deres naturtilstand vil være god-høj overalt, hvor de naturgivne forhold muliggør det. Dog kan arealet af skovbevokset tørvemoser stedvist reduceres indenfor området i det omfang, det bidrager til at genoprette naturtyperne hængesæk og højmoser; sikring af ynglesteder for stor kærguldsmed prioriteres dog højere end bevaring af hængesæk.

Områdets økologiske integritet vil være sikret i form af en for naturtyperne hensigtsmæssig drift/pleje og hydrologi, en lav næringsstofbelastning samt gode sprednings- og etableringsmuligheder for arterne.

## Indsats

Oversigt over væsentlige indsatser til gennemførelse af denne plan:

Indsats	Stort omfang	Mindre omfang	Undersøges nærmere	Ikke anvendt
<b>Rydning, fjernelse af uønsket opvækst</b> Herunder bekæmpelse af invasive arter		X		
<b>Forbedring af hydrologi</b> Fx ved at standse dræning, genoprette vandløb, fjerne diger		X	X	
<b>Ekstensiv drift</b> Fx indførelse eller opretholdelse af græsning, høslet mm.		X		
<b>Sikring af arealer</b> Sikring af natur der ikke pt. er beskyttet (fx skovnatur)	X			
<b>Reducere forstyrrelser</b> Fx færdsel, sejlads og jagt				X
<b>Forbedring/sikring af levesteder</b> Fx ved etablering af vandhuller, sikring af redetræer eller større fouragerings- eller yngleområder	X			

## Mål for planperioden

### (Natura 2000-planens indsatsprogram)

Natura 2000-planens indsatsprogram er bindende retningslinjer for handleplanen i første planperiode, og anvendes derfor som handleplanens mål. Dette indsatsprogram skal være gennemført med udgangen af år 2015. Indsatsprogrammet vedrører alene naturtyper og arter, som er på udpegningsgrundlaget for Natura 2000-området, jf. bilag 1.

Indsatsprogrammet er på side 24 i [Natura 2000-planen](#).

### Her er et sammendrag af Natura2000-planens indsatsprogram:

#### *Naturtyper:*

- De lysåbne terrestiske naturtyper sikres en hensigtsmæssig ekstensiv drift og pleje.
- Skovnaturtyperne sikres en skovnaturtypebevarende drift og pleje eller udlægges i særlige tilfælde til urørt skov.
- Der sikres den for naturtyperne mest hensigtsmæssige hydrologi i hængesæk (7140), kildevæld (7220) og rigkær (7230).  
Det undersøges nærmere, hvor der er behov for at skabe mere hensigtsmæssig hydrologi i skovnaturtyperne, og disse steder sikres den for skovnaturtyperne mest hensigtsmæssige hydrologi.
- Arealet af tør hede (4030) øges og forekomsterne sammenkædes, hvor det er naturmæssigt muligt.
- Arealet af surt overdrev (6230) øges og forekomsterne sammenkædes, hvor det er naturmæssigt muligt.
- Invasive arter som rynket rose bekæmpes i overensstemmelse med bedst tilgængelig viden og deres spredning forebygges.

#### *Arter:*

- Der sikres velegnede levesteder for stor vandsalamander, eremit og stor kærguldsmed.
- Arealet af egnede levesteder for stor kærguldsmed øges.
- Arealet af levesteder for eremit sikres på langt sigt at blive øget og forekomsterne at blive sammen kædet så vidt det er naturmæssigt muligt.
- Indenfor levestederne for eremit sikres faktiske og potentielle værtstræer for arten mod hugst. Også træernes døde stammer og større grene sikres mod fjernelse.



- Der skabes optimale lysforhold omkring eksisterende og udvalgte mulig værtstræer for eremit.
- Det samlede antal af eksisterende og potentielle værtstræer for eremit øges for at skabe gode muligheder for spredning til og udvikling af nye levesteder i området.
- Arealet af levesteder for eremit sikres på langt sigt at blive øget og forekomsterne at blive sammenkædet, så vidt det er naturmæssigt muligt.

**Indsatser som forventes gennemført via anden planlægning end handleplanen:**

*Husdyrgodkendelsesloven:* Reduktion af kvælstof-deposition fra luften på områdets naturtyper sker ved administration af denne lov.

*Vandplanen.* Regulerer tilførslen af næringsstoffer til søer og vandløb. Sikrer vandløb gode fysiske forhold og kontinuitet. Søerne i området sikres god vandkvalitet med et varieret dyre- og planteliv. Dette vil samtidig begunstige forekomsten af stor kærguldsmed og vandsalamander.

Langt hovedparten af Natura 2000-området og de kortlagte naturtyper er ejet af Naturstyrelsen, som selv udarbejder Natura 2000-plejeplan for sine arealer. Der er et resumé af denne planlægning i bilag 4, og Naturstyrelsens arealer indgår endvidere i bilag 2.



Den største del af Natura2000- området Natura 2000 område nr. 130 Teglstrup Hegn og Hammermølle Skov er skov og ejes af Naturstyrelsen. Her ses den prioriterede skovnaturtype elle- og askeskov (91E0), som findes i området.

*Foto: Mogens Holmen, Naturstyrelsen  
Roskilde*

## Forventede metoder og forvaltningstiltag

Her angives de metoder og forvaltningstiltag, som forventes at skulle anvendes for at opfylde handleplanens mål (Natura 2000-planens indsatsprogram). Der angives dog *ikke* metoder og forvaltningstiltag for offentlige arealer, hvor lodsejerne selv udarbejder drifts- og plejeplaner for at gennemføre Natura 2000-planen. Der henvises til resuméerne af denne offentlige drifts- og plejeplanlægning i bilag 4.

Den konkrete indsats på et areal forventes i stort omfang udmøntet ved, at lodsejeren søger om tilskud fra en række særlige tilskudsordninger under Landdistriktsprogrammet. For nærmere information henvises til [NaturErhvervsstyrelsen](#) og – for skovbevoksede arealer – til [Naturstyrelsen](#).

De forventede metoder og forvaltningstiltag angives først for *naturtyperne* på udpegningsgrundlaget, derefter for *arterne* på udpegningsgrundlaget, jf. bilag 1.

### Naturtyper

Hovedparten af arealet med naturtyper er kortlagt, og kan ses på hjemmesiden [PRIOR](#). (<http://prior.dmu.dk>).

Der er medtaget et skøn over omfanget af de enkelte metoder og forvaltningstiltag for disse kortlagte arealer, herunder et skøn over omfanget af igangværende indsatser, der bidrager til at gennemføre handleplanens mål.

Her beskrives de enkelte metoder og forvaltningstiltag:

#### - *Sikring af skovnaturtyper*

Det fremgår af Natura 2000-planens indsatsprogram, at ”skovnaturtyper sikres”. Det vil primært ske ved at sikre en skovnaturtypebevarende drift og pleje - se bilag 5. Der skønnes at der er behov for at i størrelsesordenen ca. 2,6 ha omfattes af en skovnaturtypebevarende drift og pleje, hvoraf der på nuværende tidspunkt ikke skønnes at være nogen arealer beskyttet på denne måde. Det er vurderet, at der ikke nødvendigvis er behov for at udlægge arealer med skovnaturtyper til urørt skov.

I tabel 1 angives de forventede metoder og forvaltningstiltag for *naturtyperne* på udpegningsgrundlaget, jf. bilag 1. Tabellen er inddelt i 3 grupper:

- Lysåbne naturtyper, inkl. sø- og vandløbsnaturtyper (se bilag 5)
- Skovnaturtyper (se bilag 5)
- Ny habitatnatur (dvs. forventede udvidelser af naturtyperne)

I tabel 1 er der et skøn over omfanget af de enkelte metoder og forvaltningstiltag for de kortlagte naturtyper samt et skøn over omfanget af ny habitatnatur. I den forbindelse skelnes mellem ”Igangværende indsats” og ”Behov for ny indsats”, da der allerede er igangværende indsatser i Natura 2000-området, der bidrager til at opfylde handleplanens mål.

Tabel 1: Forventede metoder og forvaltningstiltag for naturtyperne\*

Forventede metoder og forvaltningstiltag	Skøn over omfanget af:		
	Igangværende indsats	Behov for ny indsats	Samlet indsats
<b>Lysåbne naturtyper**:</b>			
Rydning af uønsket opvækst	0 ha	0 ha	0 ha
Forbedring af hydrologi	0 ha	0 ha	0 ha
Græsning eller høslæt	0 ha	0 ha	0 ha
Afskrælning eller afbrænding	0 ha	0 ha	0 ha
<b>Skovnaturtyper:</b>			
<i>Skov med fredskovspligt:***</i>			
Skovnaturtypebevarende drift og pleje	0 ha	0 ha	0 ha
Urørt skov	0 ha	0 ha	0 ha
Forbedring af hydrologi	0 ha	0 ha	0 ha
<i>Skov uden fredskovspligt:</i>			
Skovnaturtypebevarende drift og pleje	0 ha	Ca. 2,6 ha	Ca. 2,6 ha
Urørt skov	0 ha	0 ha	0 ha
Forbedring af hydrologi	0 ha	0 ha	0 ha
<b>Ny habitatnatur****:</b>			
Udvidelser af naturtyper	0 ha	0 ha	0 ha

\* Omfatter ikke offentlige arealer, hvor ejeren gennemfører Natura 2000-planen i egne drifts- og plejeplaner. Se bilag 4.

\*\* Der er ikke kortlagt lysåbne habitatnaturtyper på private arealer.

\*\*\* Der er ikke kortlagt skov med fredskovspligt på private arealer.

\*\*\*\* I bilag 3 er der et kort, som viser potentielle områder for ny habitatnatur. Der er ikke udpeget potentielle områder for ny natur i denne handleplan.

### Særligt for skovnaturtyperne:

- Igangværende indsatser.  
Dækker skovarealer, der i hele planperioden er beskyttet ved skovlovsaftale, fredning eller lignende. I særlige tilfælde kan der være behov for en supplerende beskyttelsesindsats.

Bemærk: Træbevoksede moser, hvor vegetationen er opstået naturligt, er omfattet af naturbeskyttelseslovens § 3 eller skovlovens § 28. Det kan omfatte 91D0 Skovbevokset tørvemose og 91E0 Elle- og askeskov. Sådanne arealer er ikke medtaget under ”Igangværende indsatser” i tabel 1, selvom beskyttelsen kan være tilstrækkelig.

- Behov for særlig indsats.  
Generelt skal der være en særlig beskyttelsesindsats af skovnatur, der er i høj tilstand. Det skal bidrage til at bevare de ekstraordinære naturværdier. Se nærmere i bilag 5 under ”Skovnaturtypebevarende drift og pleje” og ”Urørt skov”.

## Arter

Indsatsen for naturtyperne forventes i væsentligt omfang at bidrage til at sikre velegnede levesteder for arter på udpegningsgrundlaget.

I tabel 2 angives de forventede metoder og forvaltningstiltag for *arterne* på udpegningsgrundlaget (jf. bilag 1) *udover* indsatsen for naturtyperne, som i mange tilfælde også vil gavne arterne.

Tabel 2: Forventede metoder og forvaltningstiltag for arter *udover* indsatsen for naturtyperne.\*

Forventede metoder og forvaltningstiltag	Skøn over omfanget af:		
	Igangværende indsats	Behov for ny indsats	Samlet indsats
Restaurering af vandhuller	0 stk.	0 stk.	0 stk.
Nygravning af vandhuller	0 stk.	0 stk.	0 stk.

\* Omfatter ikke offentlige arealer, hvor ejeren gennemfører Natura 2000-planen i egne drifts- og plejeplaner. Se bilag 4.

Kommunen har vurderet, at der i denne planperiode ikke er behov for indsats for arterne stor kærguldsmed og stor vandsalamander på de private arealer.

Kommunen har vurderet, at der muligvis kan ske sikring af potentielle levesteder for den skovlevende art eremit på private arealer.



Levesteder for den skovlevende sjældne bille eremit skal sikres i Teglstrup Hegn ved at lysstille træer.



## Prioritering af den forventede forvaltningsindsats

Indsatsen i 1. planperiode skal standse tilbagegangen for naturtyper og arter på udpegningsgrundlaget. I Natura 2000-planen er dette mål udmøntet i fire sigtelinjer:

1. Sikring af tilstanden af eksisterende naturarealer og arter
2. Sikring af de små naturarealer
3. Sikring af naturtyper og levesteder som ikke er beskyttede
4. Indsats for truede naturtyper og arter

De fire sigtelinjer lægger niveauet for den indsats, som handleplanmyndighederne skal gennemføre, og er udtryk for den nationale prioritering i 1. planperiode.

Indsatsen i denne handleplan omfatter så få arealer inden for dette Natura2000 område, at der ikke er foretaget nogen prioritering mellem tiltagene i planperioden.



Gamle lysstillede træer er potentielle levesteder for den sjældne bille eremitten.

*Foto: Mogens Holmen*

## Forventet effekt

Her beskrives den forventede naturmæssige effekt ved at gennemføre de enkelte aktiviteter. Den faktiske naturmæssige effekt for naturtyper og arter vil løbende blive fulgt i det nationale overvågningsprogram, NOVANA.

### Skovnaturtyper:

#### - *Skovnaturtypebevarende drift og pleje*

Med den *skovnaturtypebevarende drift og pleje* beskyttes skovnaturtyperne mod gødskning, sprøjtning og yderligere afvanding. I nogle tilfælde etableres mere naturlige vandstandsforhold. Der sikres nogle af de naturmæssigt vigtige strukturer, f.eks. vedvarende skovdække, en vis andel uforstyrret jordbund, hule og døde træer. De karakteristiske træarter for skovnaturtyperne fremmes, og invasive arter kan bekæmpes. I særlige tilfælde plejes skovnaturtyperne med gamle driftsformer såsom skovgræsning og stævning. Den samlede forventede effekt er en sikring af skovnaturtyperne. Arter som f.eks. eremit og stor vandsalamander vil få forbedret deres levesteder i kraft af bevaring af træer med hulheder samt dødt ved.

### Arter:

Indsatsen for naturtyperne forventes i væsentligt omfang at bidrage til at sikre velegnede levesteder for arter på udpegningsgrundlaget.

Forholdene for eremit vil blive forbedret på Naturstyrelsens arealer se bilag 4 og evt. også på de private arealer se bilag 2.

Arealet af egnede levesteder for stor kærguldsmed øges på Naturstyrelsens arealer se bilag 2 og bilag 4.



Stor kærguldsmed lever i og ved vandhuller. Arealet med egnede levesteder for stor kærguldsmed skal øges i Teglstrup Hegn.

Foto: Mogens Holmen

# Bilag 1: Naturtyper og arter på udpegningsgrundlag

Udpegningsgrundlag for Habitatområde nr. 114: Teglstrup Hegn og Hammermølle Skov

Naturtypenr.	Naturtype	Handleplan-myndighed	I alt**
		Helsingør Kommune	
3140	Kransnålalge-sø*		ej kortlagt
3150	Næringsrig sø*		ej kortlagt
3160	Brunvandet sø*		ej kortlagt
4030	Tør hede*		ej fundet
6210	Kalkoverdrev*		ej fundet
6230	Surt overdrev*		ej fundet
6430	Urtebræmme*		ej kortlagt
7110	Højmose*		ej fundet
7140	Hængesæk*		ej fundet
7220	Kildevæld*		ej fundet
7230	Rigkær*		ej fundet
9110	Bøg på mor*		ej fundet
9130	Bøg på muld	1,2 ha	1,2 ha
9160	Ege-blandskov*		ej fundet
9190	Stilk-egekrat*		ej fundet
91D0	Skovbevokset tørvemose	0,9 ha	0,9 ha
91E0	Elle- og askeskov	0,5 ha	0,5 ha
<b>I alt*</b>		<b>2,6 ha</b>	<b>2,6 ha</b>

\* Disse naturtyper er ikke registreret på de private arealer.

\*\* Omfatter ikke offentlige arealer, hvor ejeren gennemfører Natura 2000-planer i egne drifts- og plejeplaner.

## Arter

1042	Stor kærguldsmed
1084	Eremit
1166	Stor vandsalamander

## Bilag 2: Fordeling af indsats mellem handleplan-myndigheder og offentlige lodsejere

I Natura 2000-planens indsatsprogram er der retningslinjer, hvor der er behov for en nærmere afklaring af, hvem der følger op på retningslinjerne. Det drejer sig om følgende retningslinjer:

- Arealet at tør hede (4030) øges og forekomsterne sammenkædes, hvor det er naturmæssigt muligt.
- Arealet af surt overdrev (6230) øges og forekomsterne sammenkædes, hvor det er naturmæssigt muligt.
- Der sikres velegnede levesteder for stor vandsalamander, eremit og stor kærguldsmed.
- Arealet af egnede levesteder for stor kærguldsmed øges.
- Arealet af levesteder for eremit sikres på langt sigt at blive øget og forekomsterne at blive sammen kædet så vidt det er naturmæssigt muligt.
- Indenfor levestederne for eremit sikres faktiske og potentielle værtstræer for arten mod hugst. Også træernes døde stammer og større grene sikres mod fjernelse.
- Der skabes optimale lysforhold omkring eksisterende og udvalgte mulig værtstræer for eremit.
- Det samlede antal af eksisterende og potentielle værtstræer for eremit øges for at skabe gode muligheder for spredning til og udvikling af nye levesteder i området.
- Arealet af levesteder for eremit sikres på langt sigt at blive øget og forekomsterne at blive sammenkædet så vidt det er naturmæssigt muligt.

Det kan både være handleplan-myndigheder og offentlige lodsejere, der skal følge op på disse retningslinjer. Derfor omfatter bilag 2 både private og offentlige arealer (inkl. offentlige arealer, hvor lodsejeren selv udarbejdet drifts- og plejeplan).



Der er aftalt følgende opgavefordeling mellem de offentlige lodsejere og handleplan-myndigheder i Natura 2000-området:

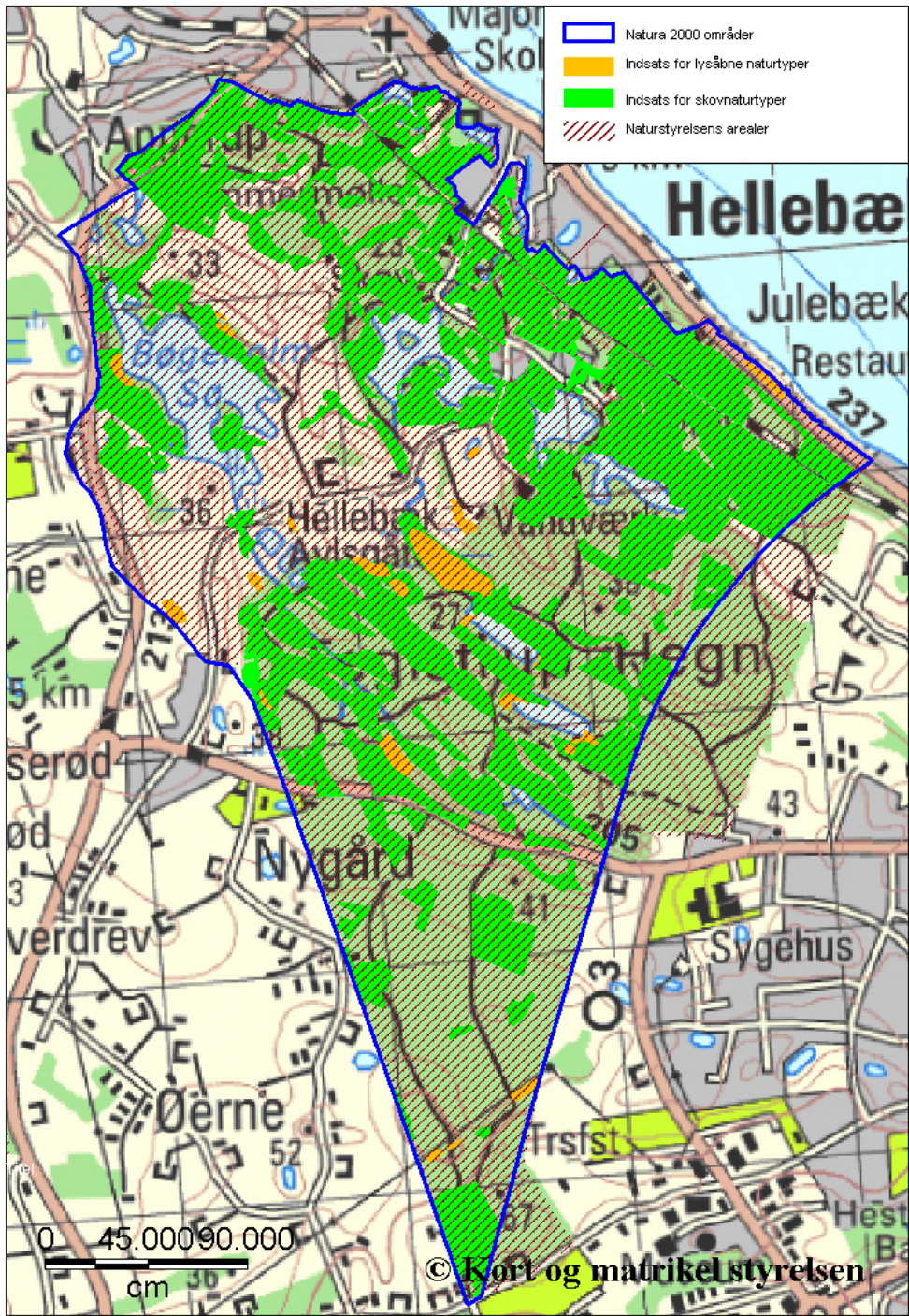
	Handleplan-myndighed	Offentlige lodsejere	Total
	Helsingør Kommune	Naturstyrelsen	
Udvidelse af naturtyper*	0 ha	1 - 3 ha	Ca. 1 - 3 ha
Udvidelse af levesteder for arter	0 ha	0 ha	0 ha
Lysstillede træer af hensyn til eremit	0 - 5 stk.	20 stk.	20 - 25 stk.
Vandhul**	0 stk.	1 stk.	1 stk.

\* Udvidelse af naturtyper: tør hede, surt overdrev, højmose

\*\* Etablering af vandhul sker især af hensyn til stor kærguldsmed

### Bilag 3: Kortlagte naturtyper i Natura2000 område nr. 130 Teglstrup Hegn og Hammermølle Skov

Der er ikke planlagt udvidelse af habitatnatur på private arealer i denne planperiode.



## Bilag 4: Resumé af plejeplan for Naturstyrelsens arealer i Natura 2000-område N130 Teglstrup Hegn og Hammermølle Skov.

Naturmæssigt er området rigt og varieret. Det domineres af en varieret skov med gamle træer og bevoksninger. Det rummer også ganske mange søer, hvoraf mange tidligere blev reguleret i forbindelse med vandforsyning af industrien i Hellebæk. Desuden findes mange åbne arealer med både næringsrige og meget næringsfattige moser.

I området indgår også et stort åbent, tidligere dyrket, men nu overdrevslignende område – kaldet Hellebæk Kohave. Kohaven græsses af kreaturer og omfatter tillige arealer indenfor selve skovarealet.

Natura 2000-området indgår i forslag til en fremtidig nationalpark Kongernes Nordsjælland.

Tabel a Kortlagte naturtyper på Naturstyrelsens arealer i området

Naturtype	Nr.	Navn	Areal ejet af NST (ca. ha)
Lysåbne naturtyper	4030	Tør hede	1
	6230	Surt overdrev	1
	7110	Højmose	3
	7140	Hængesæk	3
	7220	Kildevæld	<1
	7230	Rigkær	2
			<b>10</b>
Skovnaturtyper	91D0	Skovbevokset tørvemose	25
	91E0	Elle- og askeskov	45
	9110	Bøg på mor	161
	9130	Bøg på muld	66
	9160	Ege-blandskov	4
	9190	Stilkege-krat	5
			<b>306</b>
	<b>Ialt</b>		<b>316</b>

### Indsats for naturtyperne

I det følgende angives Naturstyrelsens planlagte indsats for *naturtyperne* på udpegningsgrundlaget. Indsatsen er beskrevet i 3 tabeller:

- Lysåbne naturtyper
- Skovnaturtyper
- Planlagte udvidelser af naturtyperne

I tabel b og c skelnes mellem "Eksisterende driftsplan mv." og "Nyt", da der allerede ifølge driftsplaner m.m. for styrelsens arealer skal ske en drift/pleje, der bidrager til at gennemføre plejeplanen.

Tabel b Planlagt indsats for lysåbne naturtyper

Plejetiltag	Eksisterende driftsplan mv. eller nyt	Ha (ca.)
Bekæmpelse af invasive arter	eksisterende	<1
		<b>&lt;1</b>
Forbedring af hydrologi	eksisterende	7
		<b>7</b>
Rydning af uønsket opvækst	eksisterende	3
		<b>3</b>
Slåning eller slæt	eksisterende	1
	nyt	1
		<b>3</b>
Græsning	eksisterende	1
		<b>1</b>

Tabel c Planlagt indsats for skovnaturtyper

Plejetiltag	Eksisterende driftsplan mv. eller nyt	Ha (ca.)
Urørt skov	eksisterende	62
	nyt	<1
		<b>62</b>
Bekæmpelse af invasive arter	eksisterende	<1
		<b>&lt;1</b>
Skovnaturtypebevarende drift og pleje	eksisterende	122
	nyt	122
		<b>244</b>
Bevarelse af store træer til henfald	eksisterende	244
		<b>244</b>
Gamle driftsformer i skov	eksisterende	52
		<b>52</b>

Udvidelsesmål	Forøgelse på sigt, ca. ha
Udvikling mod 4030 Tør hede	1
Udvikling mod 6230 Surt overdrev	1
<b>Ialt</b>	<b>2</b>

Tabel d Planlagte udvidelser af naturtyper



### Særlig indsats for arter

Plejen af områdets naturtyper vil samtidig tilgodese en række arter på udpegningsgrundlaget. Herudover planlægger Naturstyrelsen en særlig indsats for 1042 Stor Kærguldsmed og 1084 Eremit, som fremgår af tabel e.

Tabel e Planlagt indsats for arter *udover* indsatsen for naturtyperne

	Plejetiltag	Eksisterende driftsplan mv. eller nyt	Enhed	Antal enheder
1042 Stor kærguldsmed	Indsats for vandhuller/søer	nyt	stk	1
				<b>1</b>
1084 Eremit	Sikring af værtstræer	nyt	stk	20
				<b>20</b>

Den samlede indsats for naturtyper og arter på styrelsens arealer forventes at medføre, at antallet af ynglesteder for stor kærguldsmed øges med 1 stk., og at medvirke med 20 stk. værtstræer til sikring af levested og spredningsmuligheder for eremit, som Natura 2000-planen fordrer.

## Bilag 5: Forklaring af Natura 2000-begreber m.m.

Begreb	Forklaring
Natura 2000	Natura 2000 er et netværk af områder i EU med særligt værdifuld natur. Natura 2000 er en samlebetegnelse for habitatområder og fuglebeskyttelsesområder. I Danmark tales om internationale naturbeskyttelsesområder, som også rummer Ramsarområder, og består af et eller flere af disse særligt udpegede områder. Natura 2000-områderne kan ses i <a href="#">Danmarks Miljøportal</a> . Der er mere information om Natura 2000 på <a href="#">Naturstyrelsens hjemmeside</a>
Udpegningsgrundlag	Udpegningsgrundlaget er en fællesbetegnelse for de arter og naturtyper, som findes indenfor et internationalt beskyttelsesområde og som er omfattet af listerne i habitatdirektivet eller fuglebeskyttelsesdirektivet, som forudsætter udpegningsgrundlag af beskyttelsesområder. Du kan finde udpegningsgrundlag her: <a href="#">Udpegningsgrundlag</a> .
Naturtyper	Naturtyperne er defineret nærmere i " <a href="#">Habitatbeskrivelser, årgang 2010</a> ". Endvidere er alle danske naturtyper beskrevet på <a href="#">Naturstyrelsens hjemmeside</a> .
Lysåbne terrestriske naturtyper	I Danmark er der 35 lysåbne terrestriske naturtyper: <a href="#">1210 (Enårig vegetation på strandvolde)</a> , <a href="#">1220 (Flerårig vegetation på stenede strande)</a> , <a href="#">1230 (Klinter eller klipper ved kysten)</a> , <a href="#">1310 (Vegetation af kveller eller andre enårige strandplanter)</a> , <a href="#">1320 (Vadegræssamfund)</a> , <a href="#">1330 (Strandenge)</a> , <a href="#">1340 (Indlands-strandenge)</a> , <a href="#">2110 (Begyndende klitdannelser)</a> , <a href="#">2120 (Hvide klitter og vandremiler)</a> , <a href="#">2130 (Stabile kystklitter med urtevegetation)</a> , <a href="#">2140 (Stabile kalkfattige klitter med Empetrum nigrum)</a> , <a href="#">2160 (Kystklitter med havtorn)</a> , <a href="#">2170 (Kystklitter med gråris)</a> , <a href="#">2190 (Fugtige klitlavninger)</a> , <a href="#">2250 (Kystklitter med enebær)</a> , <a href="#">2310 (Indlandsklitter med lyng og visse)</a> , <a href="#">2320 (Indlandsklitter med lyng og revling)</a> , <a href="#">2330 (Indlandsklitter med åbne græsarealer med sandskæg og hvene)</a> , <a href="#">4010 (Våde dværgbusksamfund med klokkelyg)</a> , <a href="#">4030 (Tørre dværgbusksamfund (heder))</a> , <a href="#">5130 (Enebærkrat på heder, overdrev eller skrænter)</a> , <a href="#">6120 (Tørketålende græsvegetation på kalkrig jordbund)</a> , <a href="#">6210 (Overdrev og krat på mere eller mindre kalkholdig bund)</a> , <a href="#">6230 (Artsrige overdrev)</a> , <a href="#">6410 (Tidvis våde enge)</a> , <a href="#">6430 (Bræmmer med høje urter)</a> , <a href="#">7110 (Aktive højmoser)</a> , <a href="#">7120 (Nedbrudte højmoser)</a> , <a href="#">7150 (Lavninger på tørv med Rhynchosporion)</a> , <a href="#">7210 (Kalkrige moser og sumpe med hvas avneknippe)</a> , <a href="#">7220 (Kilder og væld med kalkholdigt (hårdt) vand)</a> , <a href="#">7230 (Rigkær)</a> , <a href="#">7140 (Overgangstyper af moser og hængesæk)</a> , <a href="#">8220 (Indlandsklipper af kalkfattige bjergarter)</a> , <a href="#">8230 (Indlandsklipper af kalkfattige bjergarter med pionerplantensamfund)</a> .
Sø- og vandløbsnaturtyper	I Danmark er der 7 sø- og vandløbsnaturtyper: <a href="#">3110 (Kalk- og næringsfattige søer og vandhuller)</a> , <a href="#">3130 (Ret næringsfattige søer og vandhuller)</a> , <a href="#">3140 (Kalkrige søer og vandhuller med kransnålgær)</a> , <a href="#">3150 (Næringsrige søer og vandhuller med flydeplanter)</a> , <a href="#">3160 (Brunvandede søer og vandhuller)</a> , <a href="#">3260 (Vandløb med vandplanter)</a> , <a href="#">3270 (Vandløb med tidvis blottet mudder med enårige planter)</a> .
Skovnaturtyper	I Danmark er der 10 skovnaturtyper: <a href="#">2180 (Skovklit)</a> , <a href="#">9110 (Bøg på mor)</a> , <a href="#">9120 (Bøg på mor med kristtorn)</a> , <a href="#">9130 (Bøg på muld)</a> , <a href="#">9150 (Bøg på kalk)</a> , <a href="#">9160 (Ege-blandskov)</a> , <a href="#">9170 (Vinteregeskov)</a> , <a href="#">9190 (Stilkeke-krat)</a> , <a href="#">91D0 (Skovbevokset tørvemose)</a> , <a href="#">91E0 (Elle- og</a>

	<a href="#">askeskov</a> ).
Kortlægning	Under forarbejdet til Natura 2000-planerne er en række naturtyper kortlagt ved en fysisk gennemgang af habitat-områderne. Naturtyperne er afgrænset og identificeret, og der er registreret oplysninger om struktur og artsindhold på arealerne. De kortlagte områder kan f.eks. findes på <a href="#">PRIOR</a> .
Tilstandsklasse	Tilstandsklassen er udtryk for naturkvaliteten af den enkelte kortlagte naturtype. Tilstandsklassen er beregnet på baggrund af strukturindikatorer og artsdata, som er indsamlet ved kortlægningen. Ud fra strukturindikatorerne beregnes et strukturindeks, og tilsvarende beregnes et artsindeks ud fra de indsamlede artsdata. Hver især fortæller de to indeks noget om de aktuelle livsvilkår og den seneste historie på arealet. Tilstanden er en sammenvejning af de to indeks. Der er 5 tilstandsklasser: I. Høj tilstand II. God tilstand III. Moderat tilstand IV. Ringe tilstand V. Dårlig tilstand De to øverste klasser I og II opfylder Habitatdirektivets krav til gunstig bevaringsstatus under forudsætning af, at der foreligger en prognose der siger, at arealet også i fremtiden vil kunne opretholde den høje eller gode tilstand. Tilstandsklasse (inkl. struktur- og artstilstand) for en kortlagt naturtype kan ses på <a href="#">PRIOR</a> .
Gunstig bevaringsstatus	En naturtypes bevaringsstatus er gunstig, når: - arealet med naturtypen i det naturlige udbredelsesområde er stabilt eller øges - den særlige struktur og de særlige funktioner, der er nødvendige for naturtypens opretholdelse, er til stede og vil være det fremover. - bevaringsstatus for de arter, der er karakteristiske for naturtypen, er gunstig. En arts bevaringsstatus anses for gunstig, når: - bestandsudviklingen viser, at arten på lang sigt vil opretholde sig selv - artens naturlige udbredelsesområde hverken er i tilbagegang eller vil blive mindsket - der er og sandsynligvis fortsat vil være et tilstrækkeligt stort levested til på lang sigt at bevare artens bestande
Natura 2000-plan	Natura 2000-planen fortæller, hvordan man skal behandle hvert af de 246 Natura 2000-områder, så man stopper tilbagegangen for naturtyper og arter i det enkelte område. Natura 2000-planen indeholder en basisanalyse af områdets aktuelle naturtilstand og trusler, mål for naturtilstanden og et indsatsprogram. Natura 2000-plan kan findes på <a href="#">Naturstyrelsens hjemmeside</a> .
Natura 2000-handleplan	Natura 2000-planen udmøntes i handleplaner. En kommune skal således udarbejde en handleplan for, hvordan Natura 2000-planen vil blive realiseret inden for kommunens geografiske område på land og kystnære områder. Kommunen skal efterfølgende sikre, at handleplanen gennemføres. På tilsvarende måde har Naturstyrelsen ansvaret for at udarbejde og gennemføre handleplaner for de skovbevoksede, fredskovspligtige arealer.
Offentlige lodsejeres drifts- og plejeplaner	Offentlige lodsejere har mulighed for selv at udarbejde drifts- og plejeplan som opfølgning på en Natura 2000-plan.

	I Natura 2000-handleplanen skal der være resuméer af de offentlige lodsejeres drifts- og plejeplaner.
Invasive arter	Invasive arter dækker over plante- og dyrearter, der af mennesket er blevet flyttet fra en del af verden til en anden og her påvirker hjemmehørende arter negativt. Et almindeligt brugt eksempel er kæmpe-bjørneklo, som er ført til Danmark fra Kaukasus og nu giver problemer i eksempelvis moser, hvor den udkonkurrerer hjemmehørende plantearter.
Skovnaturtypebevarende drift og pleje	<p>I Natura 2000-tilskudsordning for skov er den skovnaturtypebevarende drift og pleje defineret på følgende måde:</p> <p>Alle arealer omfattes af en basissikring med følgende indhold:</p> <ul style="list-style-type: none"> <li>• Vedvarende skovdække</li> <li>• Ved skovdrift skal de karakteristiske træarter for skovnaturtypen fremmes</li> <li>• Ved foryngelse skal der anvendes en naturvenlig foryngelse</li> <li>• Ingen gødskning, kalkning eller kemisk bekæmpelse</li> <li>• Uforstyrret jordbund på mindst 2/3 af arealet</li> <li>• Ingen øget afvanding</li> <li>• Bevaring af eksisterende dødt ved og træer med hulheder</li> <li>• Plejeret til handleplan-myndigheden til bekæmpelse af arter, der optræder invasivt</li> </ul> <p>Som minimum skal alle arealer i tilstandsklasse 1 omfattes af en supplerende sikring med én eller flere af følgende tiltag:</p> <ul style="list-style-type: none"> <li>• Bevaring af store træer til død og henfald</li> <li>• Bekæmpelse af invasive arter</li> <li>• Etablering af naturlige vandstandsforhold</li> <li>• Forberedelse til skovgræsning</li> </ul>
Urørt skov	<p>I Natura 2000-tilskudsordning for skov omfatter udlæg til urørt skov følgende restriktioner:</p> <ul style="list-style-type: none"> <li>• Ingen skovdrift</li> <li>• Ingen fjernelse af levende eller døde træer</li> <li>• Ingen gødskning, kalkning eller kemisk bekæmpelse</li> <li>• Ingen forstyrrelse af jordbunden</li> <li>• Ingen oprensning eller nygravning af grøfter</li> <li>• Plejeret til handleplan-myndigheden til bekæmpelse af arter, der optræder invasivt</li> </ul>



## **Bilag 6: Strategisk Miljøvurdering**

Jævnfør lovbekendtgørelse nr. 936 af 24. september 2009 om miljøvurdering (miljøvurderingsloven) skal der foretages en miljøvurdering af planer og programmer, der omhandler fysisk planlægning og arealanvendelse, eller som kan påvirke et internationalt beskyttelsesområde væsentligt.

Det foreliggende forslag til handleplans indhold er i vidt omfang baseret på Natura 2000-planens forslag til foranstaltninger. Da det konkrete forslag til handleplan ikke sætter nye rammer for fremtidige anlægstilladelser end det, der fremgår af Natura2000-planen, vurderes forslaget til handleplan ikke at være omfattet af lov om miljøvurdering af planer og programmer.



Miljøministeriet  
Naturstyrelsen